

Beet- und Balkonpflanzen 2008:
Pelargonium-Sorten
im Napac NaturePot



Eva-Maria Geiger,
LWG Veitshöchheim

Pelargonien-Kultur: Kunststofftopf oder Napac NaturePot?

■ Problemstellung

Für die Beet- und Balkonpflanzen-Produktion werden für einen kurzen Zeitraum große Mengen an Kunststofftöpfen benötigt, die anschließend kostenpflichtig entsorgt oder für die Produktion wieder aufbereitet werden müssen.

Aufgrund des steigenden Umweltbewusstseins ist der Endverbraucher gegenüber dem Kunststoffeinsatz in der Gartenbaubranche sensibilisiert.

Alternative?

Napac NaturePot aus Reisspelzen und Chinaschilf



Pelargonien-Kultur: Kunststofftopf oder Napac NaturePot?

■ Beschreibung des Vorhabens

- ▶ Prüfung der Entwicklung von Pelargonium zonale-Sorten im Napac NaturePot in der Produktion auf Ebbe-Flut-Tischen.
- ▶ Beobachtung der weiteren Entwicklung von in Napac NaturePot kultivierten Pelargonium zonale-Sorten im Freiland, mit Topf in Containern gepflanzt (Zeitraum Mitte Mai bis Anfang Oktober).

Erfasst wrden die Kulturdaten inkl. Blühbeginn aus der Produktion, weiterhin Boniturdaten für Wachstumsverlauf, Reichblütigkeit, Gesamteindruck, Entwicklung der Pflanzen und Durchwurzelungsgrad der Napac NaturePots in der Freilandprüfung.



Pelargonien-Kultur: Kunststofftopf oder Napac NaturePot?

▪ Kulturdaten in der Anzucht

- ▶ Topftermin: Woche 08/2008
- ▶ Gefäße: a) 12-cm-Napac NaturePot
b) 12-cm-Teku-Terra-Kunststofftopf
- ▶ Substrat: ED 73 (Erdenwerk Patzer, Jossa)
- ▶ Düngung: Bewässerungsdüngung mit Ferty 3 (15-10-15)
(Planta Düngemittel GmbH, Regenstauf)
- ▶ Heiztemperatur: 19 °C (Einwurzelungsphase)
anschließend: 17 °C

Pelargonium zonale 'Trend Red' im
Kunststofftopf und Napac NaturePot



Pelargonien-Kultur: Kunststofftopf oder Napac NaturePot?

■ 22 Sorten im Kultur-Vergleich

- ▶ Grünlaubige, starke Sorten
- ▶ Dunkellaubige, kompakte Sorten
- ▶ Stellar-Sorten

■ Bewertungskriterien für die Kultur im Gewächshaus

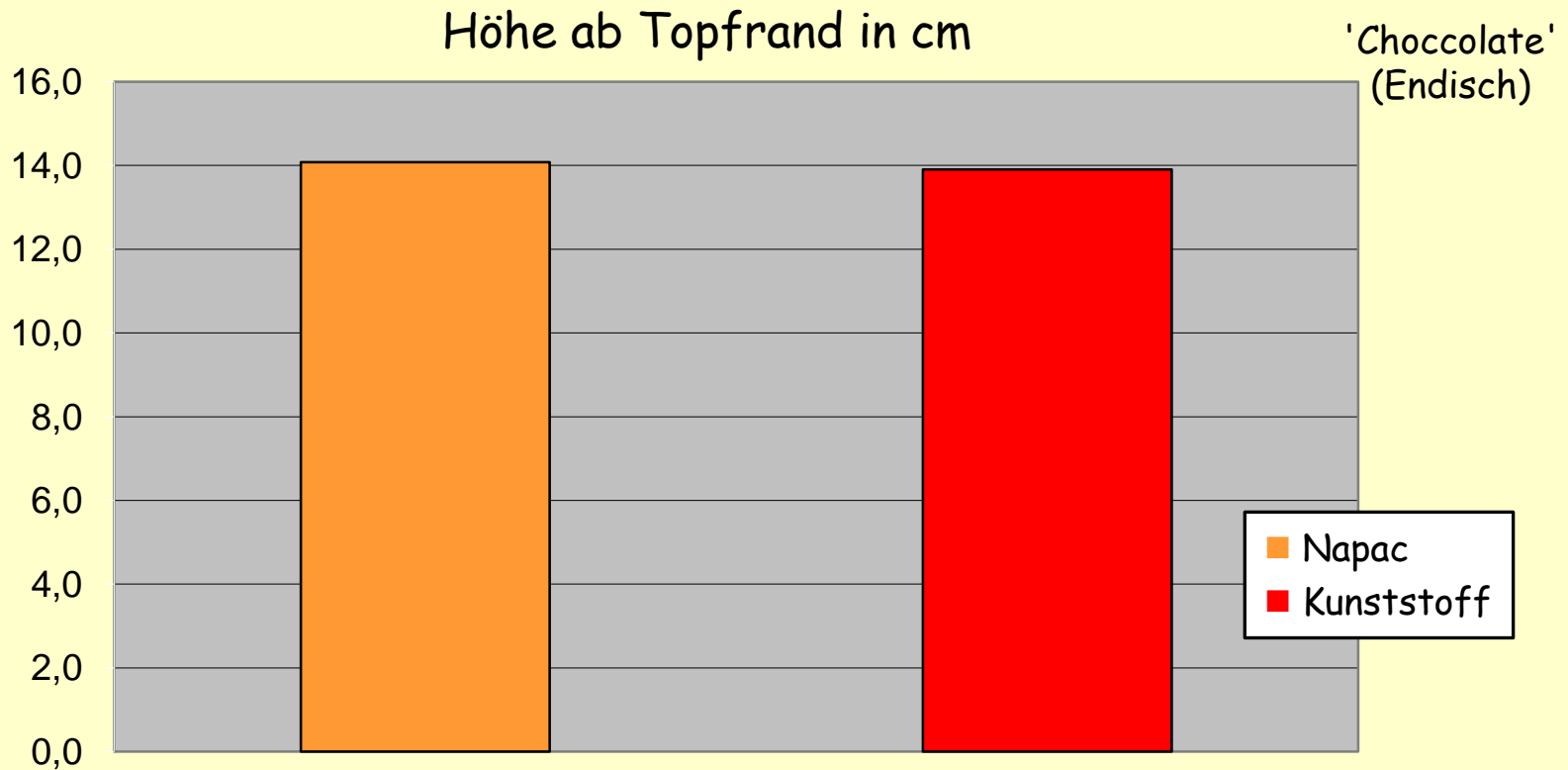
- ▶ Pflanzenhöhe
- ▶ Pflanzendurchmesser
- ▶ Pflanzenqualität
(Auswertung 29./30.04.08)



'Sunrise Kristina'

Ergebnisse

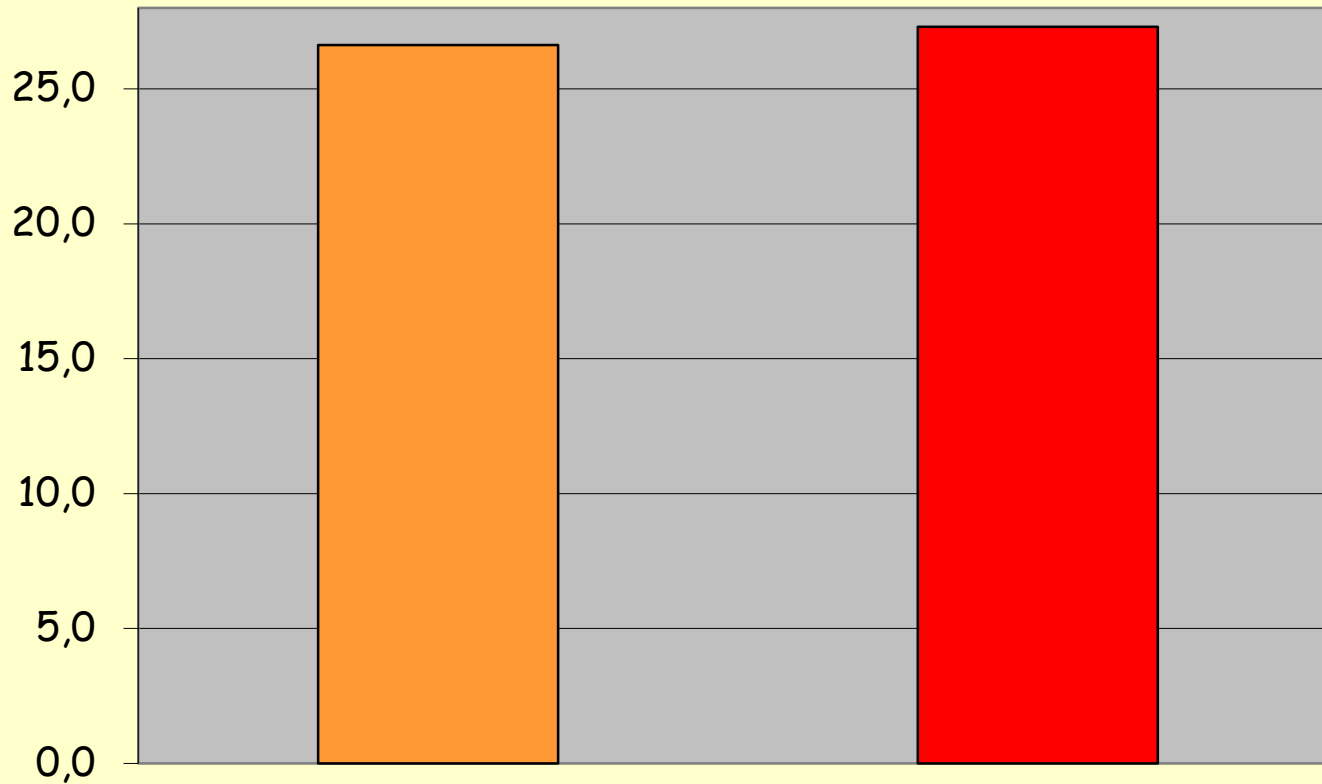
Kultur von 22 Pelargonien-Sorten im Kunststofftopf und Napac NaturePot



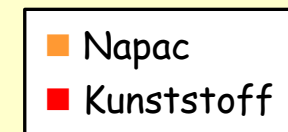
Ergebnisse

Kultur von 22 Pelargonien-Sorten im Kunststofftopf und Napac NaturePot

Pflanzendurchmesser in cm

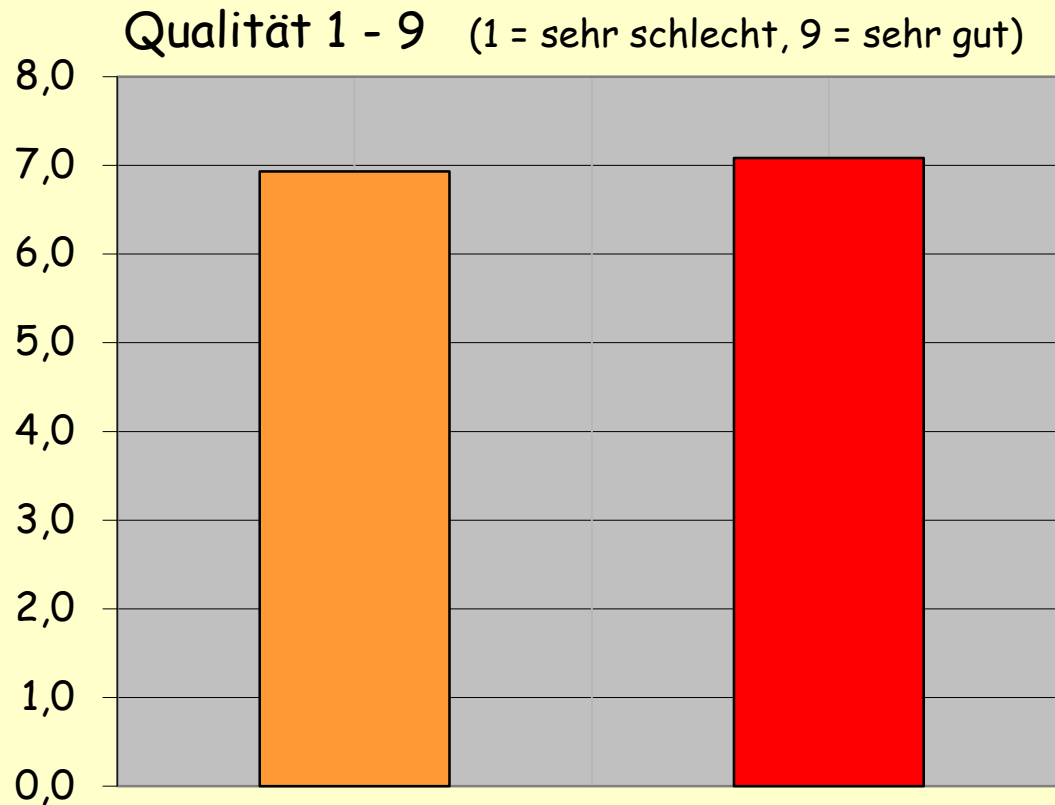


'Trend Red'
(Endisch)

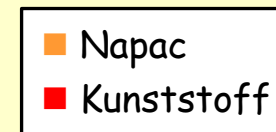


Ergebnisse

Kultur von 22 Pelargonien-Sorten im Kunststofftopf und Napac NaturePot



'Sunrise Kristina'
(Selecta Klemm)
beste Sorte im Test!



Pelargonien-Kultur: Kunststofftopf oder Napac NaturePot?



▪ Ergebnisse in der Anzucht

- ▶ An der LWG Veitshöchheim wurden im Frühjahr 2008 22 Pelargonien-Sorten sowohl in Kunststofftöpfen als auch in Napac NaturePots auf Ebbe-Flut-Tischen unter gleichen Bedingungen kultiviert. Im Kulturverfahren traten keine Unterschiede auf.
- ▶ Ende April, bei Erreichen der Vermarktungsreife, wurden alle Sorten bewertet. Hinsichtlich der Bewertungskriterien Höhe ab Topfrand, Pflanzendurchmesser und Qualität konnten keine Unterschiede zwischen beiden Topfvarianten festgestellt werden.
- ▶ Alle Pflanzen erzielten eine gute bis sehr gute Verkaufsqualität unabhängig von der Topfvariante. Die am höchsten bewerteten Sorten im Versuch (Ø 7,5 Punkte und mehr von maximal 9 Punkten in der Qualität) waren 'Trend Red' (Endisch), 'Piccolo Red' (Syngenta Flowers), 'Violet Star' (Elsner), 'Ludwigsburger Flair' und 'Sunrise Kristina' (beide von Selecta Klemm).



Pelargonien-Kultur: Kunststofftopf oder Napac NaturePot?

- Freilandprüfung ab Woche 20 bis Woche 39
 - ▶ Vergleich der Entwicklung von Sorten mit Napac NaturePot im Vergleich zu ausgetopften Sorten
 - ▶ Kulturgefäß: 40-cm-Container mit jeweils 3 Pflanzen je Container
 - ▶ Bewässerungsdüngung: 0,1 % - 0,16 % Ferty 3 Mega (18-12-18)



Pelargonien-Kultur: Kunststofftopf oder Napac NaturePot?

▪ Ergebnisse der Freilandprüfung

- ▶ Bewertungszeitraum
Woche 20 bis Woche 39

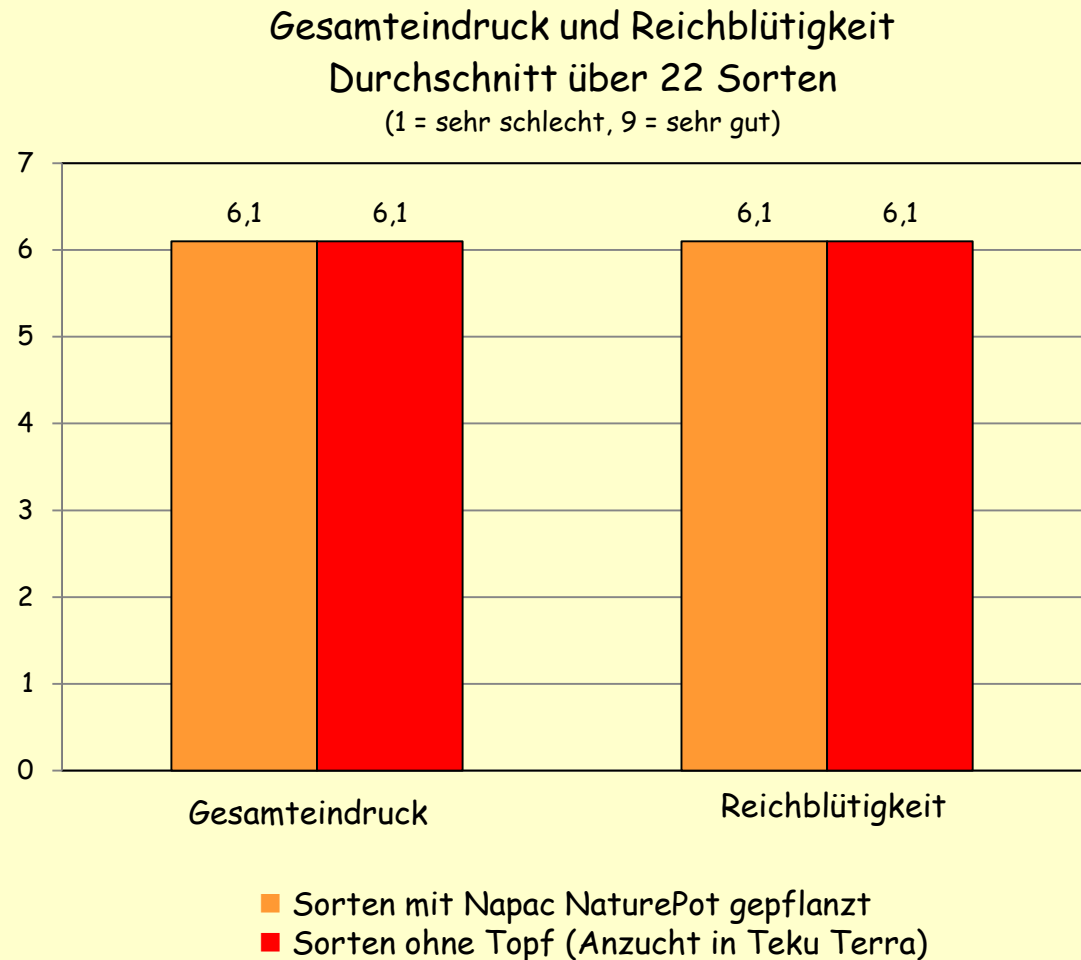
- ▶ Bewertungskriterien
 - Gesamteindruck
 - Reichblütigkeit
 - Trieblänge
ab Topfrand
(Mitte August)
 - Wurzelentwicklung
zu Ende der
Vegetationsperiode
(Austopfen der Container
Anfang Oktober)



Bewertung der Wurzelentwicklung und Verrottbarkeit des Napac NaturePot am 15.10.08, 22 Pelargonien-Sorten, gepflanzt ohne Topf bzw. mit Napac NaturePot

Pelargonien-Kultur: Kunststoffopf oder Napac NaturePot?

- Ergebnisse zu Reichblütigkeit und Gesamteindruck von 22 Sorten
 - ▶ keine Unterschiede zwischen den Pflanzen mit Napac NaturePot im Vergleich zu den ausgetopfften Pflanzen



Pelargonien-Kultur: Kunststofftopf oder Napac NaturePot?

▪ Abbau des Topfes während der Vegetationsperiode

- ▶ Mitte Oktober: Napac NaturePot noch unzersetzt, mit festem Topfrand und Karton-ähnlichen, weichen Topfwänden
- ▶ Topfwände teilweise mit sehr leichtem, weißem Pilzbesatz
- ▶ Wurzelentwicklung durch Wasserabzuglöcher bzw. durch die seitlichen, bei der Pflanzung eingedrückten Stellen der Topfwände
- ▶ Kein erkennbarer Unterschied in der Wurzelentwicklung zwischen den Varianten Napac NaturePot und ausgetopften Pflanzen
- ▶ Auch bei den ausgetopften Pflanzen war die ursprüngliche Topfballenform noch sichtbar, die Wurzeln entwickelten sich vor allem im unteren Bereich weiter



Pelargonium x interspecific
'Caliente Deep Red'
gepflanzt mit Napac NaturePot,
ausgetopft am 15.10.08

Pelargonien-Kultur: Kunststofftopf oder Napac NaturePot?

- 22 Pelargonium-Sorten gepflanzt ohne Topf aus Anzucht im Kunststofftopf im Vergleich zu Napac NaturePot-Varianten, Aufnahmen am 15.10.08

Oben:
Grünlaubige Sorte 'Trend Red'
Rechts unten:
Dunkellaubige Sorte 'Tango Hot Pink'



Rechts:
Stellar-Sorte 'Chocolate'

